

Jankó János (1868–1902) emlékének

# A tótkomlói Ótemető növényntani értékei

CSATHÓ András István – BALOGH Gábor

Az egykor hatalmas területeket összefüggően borító rendkívül fajgazdag sztyeppekből a termékeny talajuk mind nagyobb arányú mezőgazdasági hasznosítása miatt mára hírmondó is alig maradt. A jelenkort megért kis kiterjedésű állományok leggyakrabban közgazgatási határvonalak, utak, vasutak szegélyén, keskeny mezsgyéken (ZÓLYOMI 1969, CSATHÓ 2009), meredek oldalú kunhalmokon (TÓTH 2004, BEDE 2011), földvárakon és sáncokon (ZÓLYOMI 1969) vagy a szintén meredek löszpart-oldalakon éltek túl. A régi (pl. JANKÓ 1886, HALÁSZ 1889), a közelmúltból származó (pl. KERTÉSZ 2000, CSATHÓ 2008) és a legújabb adatok egyaránt alátámasztják, hogy az egykor nem ritkán ősi gyepterületeken kialakított régi temetők szintén rendkívül fontos menedékhelyet jelenthetnek. Nem csoda hát, hogy ezek a régi alapítású, növényntani kincsek is őrző sírkertek a legutóbbi években ismét felkeltették a hazai botanikusok figyelmét (MOLNÁR V. A. és mtsai. 2015, LÖKI V. és mtsai. 2016).

## A tótkomlói Ótemető

A Tótkomlós város belterületének déli szélén található evangélikus Ótemető alapítása valószínűleg a település 1746-os újratelepítésével egyidejű. A kegyeleti hely egy, a Száraz-ér (Sámszon–Apátfalvi–Száraz-ér) melletti háton került kijelölésre, a lakott terület egy részénél magasabban fekszik. A Második Katonai Felmérés 1864-ben már pontosan a mai helyén ábrázolja az evangélikus temetőt („Evangelischer Friedhof”).

A temető mai területe mintegy 400 m hosszú és 300 m széles. A sírkertet északról és keletről kerítés szegélyezi, nyugat felől egy erdősáv határolja. Területén belül több szántóterület is található. Néhol épp ezek a táblák szegélyezik az értékesebb gyeppálmányokat.

## Előzmények

A temetők növényntani jelentőségére már igen korán, az 19. század végén felfigyeltek az ebben a térségben, a Maros–Körös közén dolgozó botanikusok is. Számos jelentős florisztikai adatot közöltek a régi temetőkből, rendszeresen előfordul, hogy egy-egy ritka fajt kizárólag egyes sírkertekben találtak meg a vizsgált régiókban. Mindez azért is különösen érdekes, mert ezek alapján joggal feltételezhető, hogy több ritka sztyepei faj már ekkor, több mint száz éve is gyakran csak ezekre a kegyeleti helyekre szorulva fordult elő a tájban.

Halász Árpád alapos makói flóraművében (HALÁSZ 1889) feltűnően magas azoknak a növényeknek a száma, amelyeknél az egyes temetőkből való előfordulás megemlítésre kerül. Néhány kiragadott példa a többek között a temetőkből is jelzett fajokra (a mai nevezéktan szerint): mezei katicavirág (*Nigella arvensis*), korcs mák (*Papaver hybridum*), szürke füstike (*Fumaria vaillantii*), festő csülleng (*Isatis tinctoria*), matyó (*Calepina irregularis*), terpedt rezedá (*Reseda phyteuma*), szikár habszegfű (*Silene otites*), sárkereplucerna (*Medicago falcata*), kisvirágú csüd-fű (*Astragalus austriacus*), apácavirág (*Nonea pulla*), sarlós gamandor (*Teucrium chamaedrys*). Már az 1800-as években is meglepően sok fajt pedig a makói határban kizárólag a temetőkből

említ, így például a lángszínű héricszet (*Adonis flammea*), szagtalán rezedát (*Reseda inodora*), hegyi lent (*Linum austriacum*), fogas somkórót (*Melilotus dentatus*), zászlós csüdfűt (*Astragalus onobrychis*), vörösszárú pimpót (*Potentilla heptaphylla*), ebojtó mügét (*Asperula cynanchica*), jakabnapj aggófűt (*Senecio jacobaea*), kései pitypangot (*Taraxacum serotinum*), füles hölgymált (*Hieracium auriculoides*), osztrák ökörfarkkórót (*Verbascum austriacum*), kakukkfű-vajvirágot (*Orobancha alba*), szennyes ínfűt (*Ajuga laxmannii*), mezei tyúktaréjt (*Gagea pratensis*) és a cicót (*Thymelaea passerina*). Feltűnő az is, hogy a temetőkre jellemző vagy a csak azokból ismert növények között milyen nagy arányban szerepelnek a löszpusztagepekhez kötődő fajok.

Tótkomlós botanikai szempontból szerencsés városnak számít, a település növényvilágának 19. századi képéről egy olyan alapos dokumentáció készült, amellyel nem sok város vagy falu büszkélkedhet a térségben. A leírást ifjú Jankó János készítette 1886-ban. A régióban dolgozó botanikusok által ma is nagy becsben tartott tanulmányban a szerző összesen 350 növényfajt sorol fel (JANKÓ 1886). A fajokat jellegzetes élőhelyeik szerint csoportosítja, úgymint például a Száraz-ér melléke, mezők és rétek vagy szikes helyek. Figyelemre méltó, hogy már ő is az utolsó, 7. pont alatt teljesen önálló kategóriát szentel azoknak a fajoknak, „melyek legbővebben a temetőben lelhetők”. E szakasznál a következő 10 fajt sorolja fel (szintén a ma érvényes nevekkal): puha rozsnok (*Bromus hordeaceus*), fedélrozsnok (*Bromus tectorum*), szédítő vadóc (*Lolium temulentum*), fehér nyár (*Populus alba*), jegenyenyár (*Populus nigra* cv. *Italica*), hasznos földitömjén (*Pimpinella saxifraga*), borsos varjúháj (*Sedum acre*), festő rezedá (*Reseda luteola*), sárkereplucerna (*Medicago falcata*), komlós lucerna (*Medicago lupulina*). A mindössze öt sorból álló rövid fejezet a jelen tanulmány szempontjából különösen is nagy jelentőséggel bír, ugyanis abban nem általánosan „temetőkről” ír, hanem egyesszámban („a temetőben”) ezért a 130 éves jellemzés minden valószínűség szerint pont az e fejezet tárgyát képező területre vonatkozik. A szerző a cikkben egy adott fajt csak egyetlen jellemző élőhelykategóriában szerepeltet, abban, ahol előfordulása „Tót-Komlóson” leginkább jellemző, szinte biztosra vehető hogy a temetőből felsorolt fajok egy részét más élőhelyekről is ismerte, csak a legnagyobb gyakoriságban a temetőben találta, ugyanakkor az is valószínűsíthető, hogy a rövid jegyzékben szereplő néhány növény a település határában csak e kegyeleti helyről került elő. A megemlített fajok között olyanokat is találunk, amelyek ma gyakorinak számítanak, de például a szédítő vadócnak és a festő rezedának rég óta egyetlen adata sincs a tájban.

Kertész Éva a 20. század utolsó évében megjelent cikkében számos értékes adatot közöl a tótkomlói „Öreg-temetőből” (KERTÉSZ 2000). A területre vonatkozó adatok mindegyike a 1991-es évből származik. A tanulmány a fajok előfordulását jelzi, azok mennyiségére, gyakoriságára vagy egyedszámára viszont nem utal. A cikk minden a tótkomlói temetőre vonatkozó adatát megemlíti a terület jelentősebb növényfajait bemutató jegyzékben.

## Eredmények

A tótkomlói Ótemetőben az első szerző 2012. június 10-én járt először. Ismert volt előtte, hogy Kertész Éva értékes fajokat jelzett a területről (KERTÉSZ 2000). A temető régi részeinek jelentős botanikai értékét igazolni tudta. Mintegy 50 növényfaj előfordulását jegyezte fel a bejárás során. 2013 tavaszán és őszén Balogh Gáborral közösen mérték fel a területet. A második szerző azóta több alkalommal is járt az Ótemetőben, a területen természetvédelmi célú kezelést is végzett. 2016 áprilisában az első szerző ismét vizsgálta a terület növényvilágát.

A tótkomlói Ótemető hajtásos növényeire nézve teljességre törekvő fajlistát vezetünk. A

temető teljes területe a 9590.3-as flóratérképezési kvadráthoz tartozik.

Az alábbi felsorolásban az eddig előkerült növények közül a természetvédelmi vagy florisztikai szempontból legjelentősebb, legérdekesebb fajokat említjük meg. Röviden jellemezzük a bemutatott fajokat, megemlítjük azok jellegzetes élőhelyét, ritkaságát, majd minden esetben feltüntetjük, hogy az Ótemetőben talált előfordulása melyik gyakorisági kategóriába sorolható (pl. ritka, szórványos, gyakori).

**Mezei katicavirág** (kandilla) – *Nigella arvensis* L. – Száraz, löszös pionír felszínnek, gyomtársulások faja, a tájban megritkult. A tótkomlói Ótemetőben szórványosan fordul elő.

**Villás boglárka** – *Ranunculus pedatus* Waldst. et Kit. – A tájban szikeseken és löszgyepekben fordul elő. A területen ritka–szórványos (néhány kis kiterjedésű részen gyakori).

**Sokvirágú boglárka** – *Ranunculus polyanthemos* L. – Löszerdőssztyepek faja. Szórványos.

**Közönséges borkóró** – *Thalictrum minus* L. – Szintén erdőssztyepp-faj. KERTÉSZ ÉVA (2000) közli a tótkomlói „Öreg-temetőből”, 1991-ben került elő itt. Magunk nem találtuk. Regionálisan vöröslistas faj (SALLAINÉ KAPOCSI és mtsai. 2012).

**Egyenes pimpó** – *Potentilla recta* L. – Löszgyepekhez kötődő regionálisan ritka, védendő növény. A Maros-Körös közti vöröslistán is szerepel, mint „sebezhető” faj (SALLAINÉ KAPOCSI és mtsai. 2012). Az Ótemetőben szálanként fordul elő, mindössze egy-két töve került elő.

**Rozsdás rózsza** (fajcsoport) – *Rosa rubiginosa* L. agg. – Kevés közölt adattal rendelkező rózsacsoport. A területen igen ritka, egy sarjtelepét találtuk.

**Törpe mandula** – *Prunus tenella* Batsch – Sztyeppcserjések veszélyeztetett, védett faja. Különösen áprilisi virágzásakor látványos, tetszetős megjelenésű növény, emiatt gyakran ültetik kertekbe, házak elé és temetőkbe is. Az Ótemetőben egy sírra ültetett állománya található. A növény magas, sűrű foltot alkot, sarjai a szomszédos sírhelyekre is ráterjedtek. Bár biztosra vehető, hogy a törpe mandula a területre telepítéssel került, azonban a faj Tótkomlóson őshonos, a természetben jelenleg is megtalálható, egy helyi védelem alatt álló, jelentős állománya is él a közigazgatási határban (KERTÉSZ 1996, CSATHÓ 2011), nem kizárt, hogy a temetőbe – akár közvetve – közeli természetes előfordulási helyről került.

**Hólyagos csüdfű** – *Astragalus cicer* L. – A tájban a kevésbé száraz löszgyepeken aránylag gyakori. Lokálisan viszont ritka.

**Tarka koronafürt** – *Securigera varia* (L.) Lassen – Regionálisan löszgyepekre jellemző faj. Az Ótemetőben gyakori, egyes részekben igen gyakori.

**Változó gurgolya** – *Seseli varium* Trevir. – A faj előfordulása a Tiszántúlon a löszgyepek magasabbban fekvő, száraz, gyérfűvű részeire jellemző, pont ez az a típus, amelyből még az erősen visszaszorult társuláson belül is csak nagyon kevés maradt. Ezért e növény rendkívül megritkult, regionálisan vöröslistas, veszélyeztetett (SALLAINÉ KAPOCSI és mtsai. 2012) és fokozottan védendő. A tótkomlói „Öreg-temetőből” KERTÉSZ ÉVA (2000) a szürke gurgolya (*Seseli osseum*) 1991-es előkerüléséről tesz említést, az adat valószínűleg szintén a változó gurgolyára vonatkozhat, annál is inkább mert a növényhatározókban a két faj elkülönítésére vonatkozó kulcs félrevezető. A faj 2012-ben került elő ismét. Az Ótemetőben igen ritka. A területen található legjobb állapotú löszgyepfoltokban él, főleg a helyileg szintén az értékesebb pontokat jelző pusztai csenkesz és ebojtotó müge egyedei között. E tótkomlói temetőben található kis, mindössze néhány tucatból álló populáció, egy közvetlenül szomszédos Száraz-ér-parti gyepen élővel együtt a faj legjelentősebb tiszántúli állományai közé tartozik. A terület egyik legértékesebb növénye.

- Ebfajító müge** – *Asperula cynanchica* L. – Kertész Éva 1991-ben találta a tótkomlói „Öregtemetőben” (KERTÉSZ 2000), majd 2012-ben került elő újra. A tájban jobb természetességű löszgyepek faja. Az Ótemetőben szórványos.
- Vetési galaj** – *Galium spurium* L. subsp. *vaillantii* (DC.) Gaudin – Száraz löszös gyomtársulások kevés között adattal rendelkező faja. Szórványos.
- Vajszínű ördög szem** – *Scabiosa ochroleuca* L. – Szárazgyep-faj. 1991-ben Kertész Éva találta meg a területen (KERTÉSZ 2000). A 2012-es felméréskor ismét előkerült. Itt szórványos.
- Parlagi madársóska** – *Oxalis dillenii* Jacq. – Észak-amerikai eredetű, tájidegen növény. Azért említjük meg mégis jegyzékünkben, mert a kevésbé ismert faj alig rendelkezik publikált adattal a tájban. A területen szórványosan fordul elő, egyes pontokon gyakori.
- Vesszős kutyatej** – *Euphorbia virgata* Waldst. et Kit. – A tiszántúli löszgyepek jellemző faja. Szórványos.
- Hasindító kutyatej** – *Euphorbia lathyris* L. – Ültetett faj, amely nem ritkán kis mennyiségben kiszökik. Kivadulását az Ótemetőben is tapasztaltuk, a területen igen ritka, egy foltja löszgyepre is ráterjedt.
- Osztrák zsálya** – *Salvia austriaca* Jacq. – Löszgyepek faja. Helyileg ritka.
- Ligeti zsálya** – *Salvia nemorosa* L. – A löszpusztagyep társulás névadó faja. Szórványos.
- Mezei zsálya** – *Salvia pratensis* L. – KERTÉSZ Éva (2000) a tótkomlói „Öreg-temetőből” említi a fajt, 1991-es megkerülését említve. Magunk nem találtuk a területen. A faj az országos helyzettől eltérően a Tiszántúlon ritkaság.
- Borsfű** – *Clinopodium vulgare* L. – Regionálisan löszgyepekhez kötődő faj. A területen ritka.
- Osztrák ökörfarkkóró** – *Verbascum austriacum* Schott. Löszsztyepek faja. Az Ótemetőben szórványos.
- Keskenylevelű gyújtóványfű** – *Linaria angustissima* (Loisel.) – Borbás Sztyepprétek növénye. A temetőben igen ritka.
- Lecsepült veronika** – *Veronica prostrata* L. – A tájban löszgyepekben fordul elő. Helyileg csak szálanként található meg.
- Szürke füstike** – *Fumaria vaillantii* Loisel. – Száraz, felnyílt löszös talajfelszínre jellemző. A területen igen ritka.
- Matyó** – *Calepina irregularis* (Asso) Thell. – Löszgyepek bolygatott pontjain, száraz löszös gyomtársulásokban jellemző, mennyisége a csapadékviszonyoknak megfelelően az egyes évek között nagy különbségeket mutathat. 2013 áprilisában a temető számos pontján tömegessé vált, kb. tízezres nagyságrendben lépett fel, egyes részek fehérlettek tőle. 2016 áprilisában szintén igen gyakori volt.
- Parlagi zombor** – *Sisymbrium loeselii* L. – Száraz, löszös gyomtársulások faja. A területen szálankénti előfordulását jegyeztük fel.
- Csuklyás ibolya** – *Viola ambigua* Waldst. et Kit. – Löszgyepek értékes, a regionális vöröslistán (SALLAINÉ KAPOCSI és mtsai. 2012) is szereplő növénye. Kertész Éva a tótkomlói „Öregtemetőben” 1991-ben találta a fajt (KERTÉSZ 2000).
- Horgas bogáncs** – *Carduus hamulosus* Ehrh. – Löszpusztagyepék védett növénye. Az Ótemetőben ritka. 2012. június 10-én 10 javavirágzásban lévő tő került elő a területen.
- Ál-horgasbogáncs** – *Carduus* × *pseudohamulosus* Schur – Az előző ritka faj és az általánosan elterjedt, közönséges útszéli bogáncs (*Carduus acanthoides*) hibridje. Mivel az egyik szülőfaja védelem alatt áll, így a jogszabály szerint ez a kereszteződés is védett. A növényalak felisme-

rése szakember számára is komoly feladat. Ez is hozzájárul, hogy ez a „korcsfaj” nagyon kevés közölt adattal rendelkezik. A területen ritka. 2012. június 10-én a két szülőfaj egyedei között 7 javavirágzásban lévő töve került elő. A gyakoribb szülőfajnak ekkor mintegy 100 töves állománya volt megtalálható ugyanazon a részen. Az útszéli bogáncs e két taxonnál később virágzik, az előkerülés időpontjában e bogáncsfaj csak éppen elkezdte a virágzást, a legtöbb tő még csak bimbós állapotban volt.

**Töviskés imola** – *Centaurea scabiosa* L. subsp. *spinulosa* (Rochel) Arcang. – Löszslyepek növénye. Az Ótemetőben szórványosan fordul elő. A Kertész Éva által 1991-es adat alapján jelzett (KERTÉSZ 2000) vastövű imola (subsp. *scabiosa*) alfajt mi nem azonosítottuk.

**Kései pitypang** – *Taraxacum serotinum* (Waldst. et Kit.) Poir. – Védett növényfaj. A Tiszántúlon nagyon megritkult, a regionális vöröslistán is szerepel, mint veszélyeztetett faj (SALLAINÉ KAPOCSI és mtsai. 2012). Tótkomlósról már JANKÓ János (1886) is jelzi a kései pitypang előfordulását, de később már a térségből eltűnt fajként tartották számon (TÓTH 2012). A tótkomlósi Ótemetőben 2013. szeptember 29-én találtuk meg néhány tövét (2. fénykép). A terület egyik legértékesebb faja.

**Szép zörgőfű** – *Crepis pulchra* L. – Száraz, löszös gyomtársulások évenként változó mennyiségben megjelenő egynyári növényfaja. Az Ótemetőben szórványosan fordul elő, egyes években (pl. 2012) néhány ponton gyakorivá is válhat.

**Szikár habszegfű** – *Silene otites* (L.) Wib. – A Tiszántúlon löszgyepek növénye. Igen ritka.

**Prémes madárhúr** – *Cerastium tenoreanum* Ser. – Löszgyepek növénye. A területen ritka, néhány tövét találtuk.

**Kónya sárma** – *Ornithogalum boucheanum* (Kunth) Asch. – A Tiszántúlon elég gyakori faj. E területen szórványos (néhol gyakori).

**Nyúlánk sárma** – *Ornithogalum pyramidale* L. – Védett növényfaj. Kertész Éva 1991-es észlelését említi a tótkomlósi „Öreg-temetőből” (KERTÉSZ 2000). Magunk eddig nem találtuk a fajt.

**Pusztai sárma** – *Ornithogalum kochii* Parl. – Sztyepprétek növénye. Az Ótemetőben szórványos (egyes pontokon gyakori).

**Fürtös gyöngyike** – *Muscari racemosum* (L.) Lam. et DC. – A nagyobb szikéséken néhol gyakori, de a löszháton erősen megritkult, ott védendő fajnak számít. A területen szálanként fordul elő, néhány tövét találtuk.

**Vetővirág** – *Sternbergia colchiciflora* Waldst. et Kit. – Nevezetes, védett faj. A Maros-Körös közeli löszgyepek emblematikus növénye. Az Ótemetőben Nagy András és Balogh Gábor találta meg, 2013 szeptemberében. Ritka. Az állomány százas nagyságrendű. A területen található egyik állomány egy teljesen becserjésedett (akác, csíkos kecskerágó) részen is túlélte. Ezt a részletet azóta kitisztították. A terület legértékesebb növényeinek egyike.

**Árva rozsnok** – *Bromus inermis* Leyss. – Löszgyepek jellemző, széles levelű pázsitfűve. A bolygatást jól viseli, ezzel is összefügg, hogy a területen ma is gyakori.

**Pusztai csenkesz** – *Festuca rupicola* Heuff. – A ligeti zsálya mellett a löszpusztagyep társulás másik névadó faja. Az egykor domináns faj a gyep bolygatása miatt visszaszorult, szórványosan fordul elő, mindössze kis foltokban állományalkotó.

**Taréjos búzafű** – *Agropyron cristatum* (L.) Gaertn. – Az igen száraz löszös felszínnek jellegzetes pázsitfűfaja, a löszfalnövényzet legfőbb társulásalkotó növénye. Regionálisan védendő faj. A tótkomlósi „Öreg-temetőből” Kertész Éva jelzi előfordulását, 1991-es előkerülését említve (KERTÉSZ 2000). Magunk a területen nem találtuk, de Balogh Gábor a terület közelében, a Száraz-ér egyik meredek oldalú partszakaszán ismeri előfordulását (a lelőhelyen a búzafű a

sarlós gamandorral – *Teucrium chamaedrys* – együtt fordul elő).

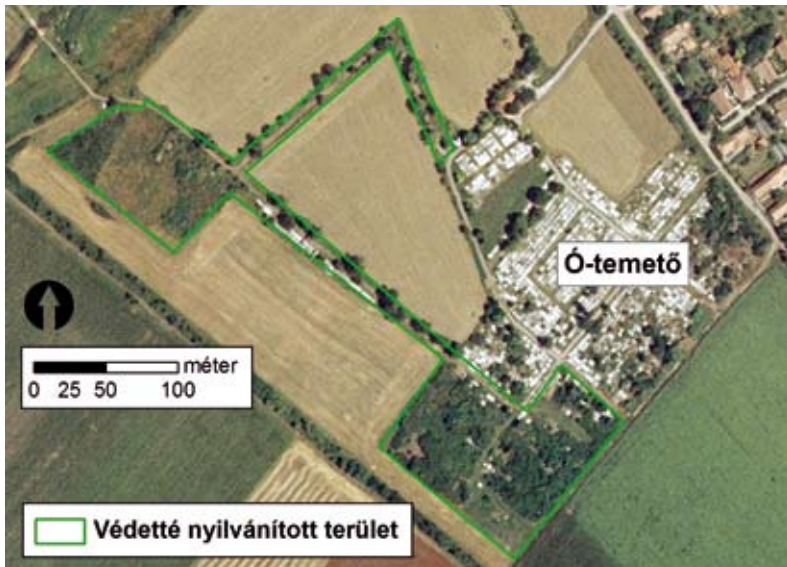
**Parlagi ecsetpázsit** – *Alopecurus myosuroides* Huds. – Adventív, nem őshonos faj, csak a ritkása miatt említjük meg. 2013. április 28-án egy kisebb virágzó foltját találtuk a területen.

**Erdélyi gyöngyperje** – *Melica transsylvanica* Schur – Száraz, pionír löszös felszínnek faja. Az Ótemetőben ritka, egy kis foltja került elő 2012-ben.

### Természetvédelmi vonatkozások

A tótkomlói Ótemetőből eddig előkerült növényfajok közül öt faj (továbbá egy hibrid) áll törvényes védelem alatt. Ezek közül egy faj – a nyúlánk sárma – csak korábbi, 1991-ből származó adattal rendelkezik, a törpe mandulának pedig dísznövényként telepített állománya él a területen. Továbbá számos egyéb, a területen előforduló, a jogszabályokban ugyan nem szereplő, de regionálisan értékes, védendő, a Maros–Körös köze vöröslistáján szereplő faj természetvédelmi jelentősége a térségben a védett fajokkal teljesen összemérhető.

Ha a mindössze négy legjelentősebb faj – változó gurgolya (*Seseli varium*), horgas bogáncs (*Carduus hamulosus*), kései pitypang (*Taraxacum serotinum*) és vetővirág (*Sternbergia colchiciflora*) – ismert tiszántúli előfordulásait számba vesszük, meglepő eredményt kapunk. Ugyanis valószínűleg a Battonya határában lévő Tompapusztai-löszgyep (Külső-gulya) (CSATHÓ 1986; CSATHÓ és CSATHÓ 2009) mellett a teljes Tiszántúlon (a határon túlra eső részeket is beleértve) jelenleg egyedül a tótkomlói Ótemetőből ismert e négy faj mai együttes fennmaradása. Nehéz elképzelni, hogy milyen mértékű veszteség érte az alföldi sztyeppet, hiszen a felsorolt fajok az egykori nagy kiterjedésű löszpusztákon minden valószínűség szerint általánosan elterjedtek lehettek, és nem számítottak ritkának. Ezek a fajok az Ótemető területén is mindössze néhány négyzetméteren fordulnak elő. Ezt a néhány négyzetmétert az utókor számára is meg kell őriznünk.



Fontos lépés történt, amikor a tótkomlói Ótemető legértékesebb részeit a közgyűlés 2015. április 30-i ülésén helyi jelentőségű természetvédelmi területté nyilvánította. A védetté nyilvánított területrészek elhelyezkedése az ábrán látható:

A terület állatvilága jelenleg gyakorlatilag teljesen feltáratlan. Nagyon valószínű, hogy a növényekhez hasonlóan számos, a sztyeppekre jellemző állatfaj is menedéket találhatott a régi sírhelyek között (különösen az egyes rovarcsoportok képviselői közül).

A löszgyepállományokat a túlzott avarosodás és a cserjésedés elkerülése végett érdemes lenne évenként egyszer lekaszálni (esetleg egyes részeket két vagy többévenként is elegendő lenne). A védelem alá került értékes növényzetű részekben a gyomirtószerek használatát kerülni kell. A vegyszerek sírhelyek körüli használata manapság terjedni látszik, ez a gyakorlat rövid távon hatékonynak tűnhet, azonban az élő fajok eltávolítása után felnyíló részek később a kiindulási állapotnál is gyomosabbá válhatnak (MOLNÁR V. A. és mtsai. 2015).

A temető régi részein gyakran válnak tömegessé egyes tájidegen, főleg fásszárú növényfajok. A tótkomlói Ótemető ebből a szempontból az átlagosnál kedvezőbb helyzetben van. Például a máshol nagy károkat okozó bálványfa (ecetfa) (*Ailanthus altissima*) ezen a területen bár terjedni látszik, jelenleg csak viszonylag kisebb mennyiségben fordul elő. Elterjedését mindenképpen érdemes lenne megakadályozni.

Néhány helyen azonban így is gondot okoz a löszgyepfoltok becserjésedése. A vetővirág egyik állományát például főleg akác és csíkos kecskerágó által alkotott bozótos nőtte be. Itt már a fásszárúak egyszeri eltávolítása megtörtént. A löszgyepállományok becserjésedésének megakadályozása a későbbiekben is fontos feladatot jelent. A kezelés során azonban néhány ritka őshonos cserjefaj (pl. rozsdás rózsafajcsoport) egy-egy egyedét érdemes lenne megkímélni.

Az Ótemető részlegesen körülkerített területén nagyobb arányban szántóterületek is találhatóak. Természetvédelmi szempontból különösen kedvező lenne, ha a legértékesebb löszpusztagyep-foltok közvetlen szomszédságában akár csak néhány méter széles puffertáv felhagyásra kerülhetne. Az Ótemető közvetlen szomszédságában Balogh Gábor és Molnár Ábel 2013-ban egy szintén értékes gyepállományt talált. A közvetlenül a Száraz-ér mellett húzódó keskeny réten többek között a változó gugolyának (*Seseli varium*) és az osztrák zsályának (*Salvia austriaca*) is jelentős populációja él. 2016 áprilisában a Tótkomlósról korábban nem ismert buglyos kocsord (*Peucedanum alsaticum*) is előkerült innen. Meglepő, hogy a lakott területhez ilyen közel ennyire jó természetességű gyep maradhatott fenn. Az értékes fajkészletű és jó állapotú területet érdemes lenne a szomszédos, már védett Száraz-érrel és az Ótemető szintén oltalom alatt álló északnyugati részével együtt helyi védettség alá helyezni.

## Megvitatás

Egyes temetőkben az elsődleges kegyeleti szempontokat és az újabb botanikai eredmények alapján egyre inkább indokolttá váló természetvédelmi célokat összehangolni nem könnyű feladat. Ugyanakkor, megfelelő szándék esetén mindez nem is kivitelezhetetlen.

A temetők rendeltetése a hozzátartozók és a régen élt emberek sírhelyeinek fenntartása és gondozása. E kegyeleti szempontok nem sérülhetnek. A temetkezési helyeknek fontos hivatása lehet a hagyományápolás terén is, a Kárpát-medencében ilyen például a fejfás temetkezések szokása. A tótkomlói Ótemetőben számos műemlékvédelmi jelentőségű érték is található. Ilyen például az 1875-ből származó északi bejárati kapu is. A még megtalálható jellegzetes, falemezből faragott fejfák hagyománya szintén megőrzendő értéket képvisel.



A régi temetőknél a sztyeppi növényfajok megőrzésében betöltött kitüntetett szerepéről már többször szóltunk. A temetkezési helyeket jellemzően egy-egy a településhez közeli hás, vízmentes részen jelölték ki, és pont ezeket a szárazulatokat szántották be a legnagyobb arányban. Több faj szempontjából továbbá az is lényeges, hogy ezek a területek a mezsgyéktől eltérően nem keskeny, csak néhány méter szélességű foltok, hanem valamivel szélesebb összefüggő területek. Néhány, a keskeny gyepsávokon gyakran tapasztalható erős konkurencia miatt a mezsgyékről visszaszoruló, gyakran már hiányzó faj esetében a temetők jelentősége még fokozottabb. Ilyen faj például az Ótemetőben is előforduló változó gurgolya (*Seseli varium*) és kései pitypang (*Taraxacum serotinum*). Ismertebb jelenség, hogy a temetők jelentősek lehetnek az egyes ritka cserjefajok (BARTHA és mtsai. 2004) előfordulása szempontjából is. E fajokat gyakran dísnövényként ültették a sírokra. Kevesebb szó esik róla, de e területek gyakran a mára visszaszorult, veszélyeztetetté vált gyomfajok szempontjából is nagy jelentőséggel bírnak. E fajok megmaradásához a talajfelszín bolygatásán túl a szántóföldeken nagy mennyiségben használt vegyszerek hiánya is hozzájárul. Jelen tanulmányban e megritkult gyomfajokra a régi szakirodalmi forrásokból idézett és a tótkomlói temetőből felsorolt fajok között egyaránt szép számmal találunk példákat.

A tótkomlói Ótemető esetében az előkerült botanikai értékek alapján a helyi jelentőségű védelem mindenképpen indokolt.

***A védetté nyilvánítás a temetők természetvédelme terén országos szinten is fontos előrelépést jelent, példaértékűnek számít.***



1. fénykép. Szép löszgyepállományok a régi sírok között





2. fénykép. Jókora késeipitypang-tő a Bánáti sor mentén



3. fénykép. Virágzó vetővirágok a tótkomlói Ótemetőben



4. fénykép. A vetővirág egyik legnagyobb állománya az Ótmetőben a sírok és az egyik temetői út között maradt fent (a kerékpár előtt)

### Irodalom

- BARTHA D. – VIDÉKI R. – MÁTÉ A. (2004): A csipkés gyöngyvesző (*Spiraea crenata* L.) magyarországi előfordulása. – *Flora Pannonica* 2 (2): 119–127.
- BEDE Á. (2011): Beszámoló a Békési-hát halmainak felméréséről. – *Crisicum* 7: 7–33.
- BORHIDI A. (2003): *Magyarország növényvilágának sorsáról*. – Akadémiai Kiadó, Budapest. 610 pp.
- CSATHÓ A. I. (2007): A battonyai Szerb-temető (Városi-temető) növényzete. – In: DEÁK J. Á. – CSATHÓ A. I. – GREZNER NÉ R. – HORVÁTH D. – PÁNDI I. – SZABÓ-SZÖLLŐSI T. – TÓTH T. (szerk.): VIII. MÉTA-túra. – 2007. április 25–29. – Kézirat, Vácrátót. pp.: 269–271.
- CSATHÓ A. I. (2008): Ősi sztyepprétmagyar maradvány a medgyesegyházi temetőben. – In: XXVII. Vándorgyűlés. – Előadások összefoglalói. – 2008. szeptember 25–26. – Magyar Biológiai Társaság, Budapest. pp.: 19–25.
- CSATHÓ A. I. (2009): A mezsgyék természetvédelmi jelentősége és védelmük időszerűsége. – *Természetvédelmi Közlemények* 15: 171–181.
- CSATHÓ A. I. (2010): Elsődleges területeket jelző növényfajok az Alföld löszhátain. – (Előzetes közlemény). – *A Puszta* 24 (Jubileumi különszám): 72–82.
- CSATHÓ A. I. (2011): A védelemre javasolt Tótkomlói Törpemandulás. – In: STIRBICZNÉ DANKÓ K. (szerk.): *Marosháton, Száraz-ér vidékén*. – *Tanulmányok, képek, diákmunkák a környezet megismeréséért és védelméért*. – Száraz-ér Társaság Természetkutató és Környezetvédő Egyesület, Tótkomlós. pp.: 60–68.

- CSATHÓ A. [J.] (1986): A battonya–kistompapusztai löszrét növényvilága. – *Környezet- és Természetvédelmi Évkönyv* 7: 103–115.
- CSATHÓ A. J. – CSATHÓ A. I. (2009): A battonya-tompapusztai Külső-gulya flóralistája. – *Crisicum* 5: 51–70.
- CSIZMAZIA Gy. (1985): A szegedi temetőkeretek madártani vizsgálata (I. rész). – *Juhász Gyula Tanárképző Főiskola Tudományos Közleményei* 23–40.
- GAJDÁCS P. (1896): Tót-komlós története. Községi Képviselőtestület. Gyoma, Kner Nyomda. 428 pp.
- HALÁSZ Á. (1889): Makó város és környéke növényzete. – *A Makói Államilag Segélyezett Községi Polg. Leányiskola Értesítője* 9: 3–31.
- HORVÁTH A. – ILLYÉS E. – MOLNÁR Zs. – MOLNÁR Cs. – CSATHÓ A. I. – BARTHA S. – KUN A. – TÜRKE I. J. – BAGI I. – BÖLÖNI J. (2011): H5a – Löszgyepek, kötött talajú sztyeprétek. – In: BÖLÖNI J. – MOLNÁR Zs. – KUN A. (szerk.): *Magyarország élőhelyei. – Vegetációtípusok leírása és határozója. – ÁNÉR 2011.* – MTA Ökológiai és Botanikai Kutatóintézete, Vácrátót. pp.: 174–181.
- ILLYÉS E. – BÖLÖNI J. (szerk.) (2007): *Lejtősztyepek, löszgyepek és erdőssztyeprétek Magyarországon.* – Budapest. 236 pp.
- JAKAB G. (szerk.) (2012): *A Körös-Maros Nemzeti Park növényvilága. – A Körös-Maros Nemzeti Park természeti értékei I.* – Körös-Maros Nemzeti Park Igazgatóság, Szarvas. 413 pp.
- JANKÓ J. (1886): Tót-Komlós flórája. – *Természetrajzi Füzetek* 10: 175–178.
- KERTÉSZ É. (1996): Védeltségi adatok a Dél-Tiszántúl botanikai szempontból jelentős területeiről. – *A Békés Megyei Múzeumok Közleményei* 16: 5–15.
- KERTÉSZ É. (2000): Adatok a Dél-Tiszántúl flórájához. – *A Békés Megyei Múzeumok Közleményei* 21: 5–48.
- KIRÁLY G. (szerk.) (2007): *Vörös Lista. – A magyarországi edényes flóra veszélyeztetett fajai.* – Sajtókiadás, Sopron. 73 pp.
- KIRÁLY G. (szerk.) (2009): *Új magyar fűvészkönyv. – Magyarország hajtásos növényei. – Határozókulcsok.* – Aggteleki Nemzeti Park Igazgatóság, Jószafeő. 616 pp.
- LÖKI V. – SCHMOTZER A. – SÜVEGES K. – NAGY T. – TAKÁCS A. – KOSCSÓ J. – FEKETE R. – MAGOS G. – TÖKÖLYI J. – MOLNÁR V. A. (2016): A Kárpát-medence temetőinek növénytanai öröksége. – The botanical heritage of graveyards of the Carpathian Basin. – In: BARINA, Z. – BUCZKÓ, K. – LÖKÖS, L. – PAPP, B. – PIFKÓ, D. – SZURDOKI, E. (szerk.): *Előadások és poszterek összefoglalói. – XI. Aktuális flóra- és vegetációkutatás a Kárpát-medencében nemzetközi konferencia.* – Magyar Természettudományi Múzeum, Budapest. pp.: 43–45.
- MOLNÁR V. A. – SCHMOTZER A. – MÁTÉ A. – LÖKI V. (2015): Élet a halál után. – A temetők növénytanai öröksége. – *Élet és Tudomány* 70 (45): 1424–1427.
- MOLNÁR Zs. (1992): A Pitvarosi-puszták növénytakarója, különös tekintettel a löszpusztagyeprekekre. – *Botanikai Közlemények* 79: 19–27.
- MOLNÁR Zs. – HORVÁTH A. – CSATHÓ A. I. – LENDVAI G. – BARTHA S. (2014): 6250 Síksági pannon löszsztyepek. – In: HARASZTHY L. (szerk.): *Natura 2000 fajok és élőhelyek Magyarországon.* – Pro Vértes Közalapítvány, Csákvár. pp.: 810–816.
- SALLAINÉ KAPOCSI J. – JAKAB G. – CSATHÓ A. I. – PENKSZA K. – TÓTH T. (2012): A Dél-Tiszántúl növényfajainak Vörös Listája. – In: JAKAB G. (szerk.): *A Körös-Maros Nemzeti Park növényvilága. – A Körös-Maros Nemzeti Park természeti értékei I.* – Körös-Maros Nemzeti Park Igazgatóság, Szarvas. pp.: 380–399.

- SCHMOTZER A. (2009): A Janka-társóka nyomában a bükkaljai temetőekben. – *Zöld Horizont* 4 (2): 5.
- SIMON T. (2002): *A magyarországi edényes flóra határozója. – Harasztok – virágos növények. – 5. kiadás. – Nemzeti Tankönyvkiadó, Budapest. 976 pp.*
- SOÓ R. – MÁTHÉ I. (1938): *A Tiszántúl flórája. – Magyar Flóraművek 2. – Debrecen. 192 pp.*
- THAISZ L. (1905 körül): *Csanád megye flórájának katalógusa. – Kézirat, Természettudományi Múzeum Növénytar, Tudománytörténeti Gyűjtemény.*
- TÓTH A. (szerk.) (2004): *A kunhalmokról – más szemmel. – Alföldkutatásért Alapítvány – HNPI, Kisújszállás – Debrecen. 192 pp.*
- TÓTH T. (2012): A Dél-Tiszántúl növényzetének kutatói. – In: JAKAB G. (szerk.): *A Körös-Maros Nemzeti Park növényvilága. – A Körös-Maros Nemzeti Park természeti értékei I. – Körös-Maros Nemzeti Park Igazgatóság, Szarvas. pp.: 58–69.*
- ZÓLYOMI B. (1969): Földvárak, sáncok, határmezsgyék és a természetvédelem. – *A Csörsz-árok és az Alföld ősi növényzete. – Természet Világa (Természettudományi Közlöny) 100 (12): 550–553.*



## FÉNYKÉPJEGYZÉK:

**Balogh Gábor:** 13. o. 1.; 21. o. 1.,2.; 22. o. 3., 4.; 23. o. 5,6.; 24. o. 8.; 25. o. 9., 10. b); 31. o. 1. a-b); 33.o 2., 3, 34.o . 4., 5.; 40.o. 1.; 41.o. 2.; 42.o. 5.; 43.o. 6.; 52. o. 2. 3.;

**Bozó László:** 38. o 1. kép

**Csathó András István:** 25. o. 10. a); 53. o 4.

**Nagy András:** 41. o. 3.; 49. o 2.

**Sallainé Kapocsi Judit:** 42. o. 4.

**Tábori György:** 24. o 7. kép.